

# 国家卫健委:严肃处理核酸造假行为



医护人员在为市民进行核酸检测

“

11月29日下午,国务院联防联控机制召开新闻发布会,主题为“落细落实防控措施,有效抓好疫情处置”。国家卫生健康委、国家疾控局相关司局负责同志和中国疾控中心专家出席发布会,并回答媒体提问。

## 密接居家隔离,共同居住者要怎么管理

记者提问:密切接触者居家隔离期间其共同居住者要按照什么标准进行管理?

中国疾控中心传防处研究员常昭瑞表示,对于居家隔离人员共同居住者的

管理是公众比较关注的问题,居家隔离人员的共同居住者或者陪护人员要一并遵守居家隔离医学观察的管理要求。

一是在居家隔离期间严格做到不外出,拒绝一切

探访;对因就医等确需外出人员,要向社区提出申请,经同意后安排专人专车,全程做好个人防护,落实闭环管理。二是尽量不进入居家隔离人员的房间,避免共用卫生间或生活用品等。

如果有任何直接接触或者在处理污染物时,应做好自我防护,及时进行双手清洁与消毒。三是有基础性疾病的人员和老年人这种有重症风险的人群不要作为居家隔离人员的陪护人员。

## 如何看待封控频率变高

问:我们国家出台的防控措施目的是为了更科学和精准,但是当前我们部分地方的感染者人数在不断增长。另外,很多网友反映,他们比以前被封控的频率更高了,我们该怎么看待这些现象?另外,我们如何去评估第九版防控方案和二十条优化防控措施对疫情防控的作用?

国家疾控局监督一司司长程有全介绍,当前全国

疫情总体呈较快发展态势,疫情波及面广,部分地方出现了疫情规模性反弹的风险,一些地方面临抗疫三年来最复杂、最严峻的形势。其实近期群众反映的问题主要不是针对疫情防控本身,而是集中在防控措施简单化、层层加码、“一刀切”、忽视群众诉求等方面,有的地方随意扩大管控区域和人员范围、一封了之,有的封控后长时间不解封,

有的地方未经批准,动不动就“静默”。

当前,各地已经成立了整治层层加码工作专班,联防联控机制综合组每天都在进行调度,对于各地网民、群众反映的各种问题,进行积极有效的回应,并转交给有关地方给予推动解决。

程有全指出,应该看到,二十条优化措施,每条措施都有充分的科学的依

据和证据支撑,需要指出的是,不是有了二十条就不要第九版,应当坚持第九版,落实二十条,针对一些可能的风险环节,联防联控机制综合组专门制定了核酸检测、风险区划定及管控、居家隔离医学观察、居家健康监测等4个技术性文件,提出了防范应对措施,只要各地严格落实到位,我们就可以有效降低疫情风险。

## 严肃处理出具虚假检测报告的严重违法行为

问:目前有部分民众担心做核酸时容易造成感染,请问如何有效避免检测时的感染风险呢?现在个别地方出现了让居民个人自采核酸的做法,请问这种做法是否值得推广?另外,近期有核酸检测机构因为造假等行为被严肃处理,请进一步回应一下如何进一步做监管?

国家卫生健康委医疗应急司司长郭燕红表示,我们都知道,核酸采样是核酸检测过程中的一个重要环节,因此采样的组织管理和规范操作就非常重要,既要

保证采样的质量,同时又要避免交叉感染的风险。

首先,在采样点的现场组织管理方面,要设立清晰的标识,规划好进出的路线,所有的采样人员都能够保证单向流动,同时要明确采样的流程和注意事项,要加强采样秩序的维护,指导公众做好在采样过程中的个人防护。其次,个人在进行核酸检测采样过程中要规范戴好口罩,不聚集,同时与前后的人保持一米以上距离,自觉服从现场工作人员的指引。采样过程中,要等前面的人走后,采样员完成手部消毒

以后再上前。同时,在采样的时候,被采样的人员不能够去触碰采样台上的任何物品,采样后还要尽快戴好口罩,迅速离开采样现场。

郭燕红介绍,我们注意到,有的地方尝试以不同的形式开展核酸自采工作,但要特别注意自采核酸的规范性、有效性和安全性,要制定完善的实施方案,同时要做好组织实施,加强技术指导。因为采样的质量规范性和安全性是非常重要的,所以即便是自采核酸,也要保证采样的质量。

郭燕红表示,对于核酸

检测工作,我们历来严格检测资质的准入和质量控制,不断优化技术规范,同时重点加强对检测机构,包括第三方检测机构的监管。今年以来,北京、安徽合肥、河北石家庄、河南许昌、内蒙古等地卫生健康行政部门都对在检测机构的监管中发现了检测机构存在一些违法违规的问题,而且都进行了严肃处理。有的违法机构和个人还被追究了刑事责任。下一步,我们将持续加大监管力度,对于出具虚假检测报告的严重违法行为,坚决依法依规严肃处理。

## 长期封控必须予以纠偏和避免

问:一些地方长期封控给群众的工作和生活带来了很大影响,也让群众产生了焦虑情绪。请问这种情况应该如何避免和加以纠偏?

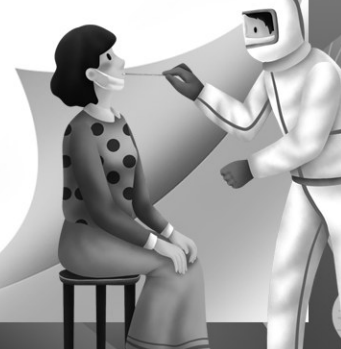
国家疾控局监督一司司长程有全回应,长期封控不仅极大影响人民群众的正常生产生活秩序,还容易造成焦虑情绪,引发生活困难,这种情况必须予以纠

偏和避免。为此,各地要进一步加强高低风险区划分标准的培训,组织做好风险区域划定和管理,原则上高风险区一般以单元、楼栋为单位划定,不得随意扩大。在疫情传播风险不明确或存在广泛社区传播的情况下,可适度扩大高风险区域划定范围,但要及时通过核酸筛查和疫情研判,快封快解。

对风险人员的判定要以现场流调为依据,不得通过时空伴随扩大范围,造成大面积的“误伤”,最大限度降低因疫情给群众带来的不便。对高风险区既要严格管控,做到“足不出户”,也要全力做好服务保障工作,满足群众基本生活和就医用药需求。同时,做好封控隔离人员的疏导,加大对老弱病残孕等特殊群体的

关心帮助力度,解决好人民群众实际困难。

据澎湃新闻



## 新闻速览

### 国家卫健委:加快提升80岁以上人群接种率

11月29日,中国国务院应对新型冠状病毒肺炎疫情联防联控机制综合组印发《加强老年人新冠病毒疫苗接种工作方案》。其中提出,60岁以上人群疫苗第一剂接种率已超过90%,但仍需要继续做好60-79岁,特别是80岁以上人群全程接种和加强免疫工作。

据中新社

### 寒潮橙色预警继续:部分地区降温可达16至20℃

据中央气象台网站消息,中央气象台11月29日06时继续发布寒潮橙色预警:受强冷空气影响,预计,11月29日白天至12月1日08时,东北地区大部、华北大部、黄淮、江淮、江汉、江南、西南地区东部、华南中北部等地将降温8~10℃,其中,东北地区东部、贵州中东部、江南大部、华南大部等地将降温12-14℃,吉林东部、广西东部、江西南部等地的部分地区降温可达16~20℃。12月1日前后最低气温0℃线将南压到江南东北部至湖南南部、贵州南部一带;上述地区将有4~6级偏北风,阵风7~9级;我国东部和南部海区先后有7~9级偏北风,阵风10~12级。

据中新社

### 劳荣枝案二审今日再开庭 双方家属将旁听

据江西法院审判综合服务平台发布的信息,备受关注的劳荣枝故意杀人案二审于今日9点30分在江西省高级人民法院第四审判庭开庭。记者从劳荣枝二哥哥劳声桥处获悉,劳荣枝的多位家属及辩护律师将一起旁听。南昌案被害人熊启义弟弟熊启重也对记者表示,将在开庭当天前往现场听宣判结果。

据中新社

### 青海格尔木至老茫崖公路 12月1日正式运营

记者29日从青海交通部门获悉,12月1日12时,青海格尔木至老茫崖公路中灶火主线收费站正式开通运营,经批准依法计收车辆通行费。格尔木至老茫崖公路基本费率为0.55元/车公里,按车型收费。法定节假日(春节、清明节、劳动节、国庆节)及享受免费政策车辆按国家相关规定执行。

据中新社

### 中消协批“整容要趁早” 不良价值观医美广告

29日,中消协发布医美消费提示,部分美容机构通过虚假广告、编造用户评价等形式夸大医美效果,欺骗、误导消费者。还有的通过“整容要趁早”等不良价值观的医美广告,传导输出网红、明星类的单一审美观,推崇过度人工塑造的“标准美人”,给普通人制造容貌焦虑,实现过度营销。

据中新社