

# 打造区域医疗服务新高地 让群众更有“医”靠

## ——山东省立医院菏泽医院(菏泽市立医院)国家区域医疗中心项目建设纪实



菏泽市立医院党委书记 王成宾

促进优质医疗资源扩容下沉和区域均衡布局,是党的二十大报告中强调的推进健康中国建设重点内容之一。建设国家区域医疗中心正是促进优质医疗资源扩容下沉和区域均衡布局的重要举措,也是深化医疗体制改革、落实分级诊疗政策的要求,对于提高基层群众健康水平、保障和改善民生具有重要意义。

我市是人口大市,医疗资源优势不明显,患者就医流出多。为了让老百姓就近享有公平、优质、方便的医疗服务,从2022年开始,在市委、市政府的大力支持下,山东省立医院菏泽医院(菏泽市立医院)将建设国家区域医疗中心项目提上日程。经过不懈的努力,

2023年7月8日,山东省立医院菏泽医院(菏泽市立医院)获批第五批国家区域医疗中心项目。2023年10月11日,国家区域医疗中心项目(山东省立医院菏泽医院)揭牌仪式举行。

作为我市首家挂牌国家区域医疗中心的建设者,山东省立医院菏泽医院(菏泽市立医院)将“蓝图”绘就:以山东省立医院为输出医院,菏泽市立医院为依托医院,以菏泽市立医院“改扩新”综合楼为建设基础,该项目总投资22亿元,总占地面积约10.7万㎡,总建筑面积约29.8万㎡,开放床位1495张,新建地下停车位1500个,2024年底预计全部竣工并投入使用,届时,医院总建筑面积约37

万㎡,开放床位预计达到2200张。在此基础上,争取通过10年的努力,CMI值达到1.3,出院人次年均增幅≥10%,业务收入年均增幅≥10%,出院病人手术占比达到43%,四级手术占比达到35%,完成9大诊疗中心建设,省级以上临床重点专科(特色专科)达到25个以上,国家级临床重点专科建设实现5个以上。

这也意味着我市在健康建设上靠大联强迈出坚实一步,山东省立医院优质医疗资源下沉到鲁西南地区,为高水平医院建设“顶天立地”中“强基层”绘出了生动注脚,更为菏泽百姓“大病不出市”、在家门口获得优质医疗服务提供了更多可能。

### 靠大联强 聚力增强医疗实力

“大病难病不出市”是每个菏泽人民的期盼,“十三五”时期,我市医疗服务能力显著提升,但与全国、全省相比,仍有不小差距。如何在现有医疗条件的基础上,用较短的时间实现区域医疗水平较大幅度的提升,靠大联强成为最好的选择。近年来,市委、市政府高度重视,全力推进国家区域医疗中心创建工作,在医疗卫生事业上加速融合。政府“真支持”、输出医院“真心干”、依托医院“真配合”,三方全力以赴,山东省立医院菏泽医院(菏泽市立医院)国家区域医疗中心项目步入快车道。

2023年12月11日,来自山东省立医院的10名专家正式入驻山东省立医院菏泽医院(菏泽市立

医院),标志着山东省立医院和菏泽市立医院正式进入实质性合作阶段。本次第一批入驻的专家分别来自肝胆外科、乳腺外科、重症医学科、消化内科、妇科、神经外科、泌尿外科等10个重点科室。简短的欢迎仪式后,专家立即前往各科室“入职”。现在,专家们已长期在菏泽市立医院坐诊、手术及教学查房,在科室管理、学科建设、人才培养、技术提升、科研创新等方面对菏泽市立医院进行多渠道、全方位、深层次的指导和帮助。入驻后,有关科室实行双主任制,省立医院选派的主任与原菏泽市立医院科主任深入融合、共同管理,实行“柔性育医”模式,“造血式”“组团式”入驻,为菏泽打造一支

愿承担、有能力、可支撑的医疗队伍,破解医院高质量发展人才之困。

谈及管理,山东省立医院菏泽医院(菏泽市立医院)党委书记王成宾表示,山东省立医院将发挥全省公立医院“领头羊”的责任和担当,全力推进国家区域医疗中心项目山东省立医院菏泽医院建设,派驻院长、执行院长、党委副书记、总会计师到菏泽医院任职,并带领数十位专家常驻菏泽,聚焦菏泽市人民健康需求,做好品牌、管理、技术、人才等要素平移,将新理念、新技术、新方法等带到菏泽医院,与省立医院实现一体化管理、同质化发展,为菏泽培养国家级医疗团队。



邀请上级医院专家为群众义诊

### 做强专科 全力提升诊疗水平

日前,记者在山东省立医院菏泽医院(菏泽市立医院)血管外科病房内见到了正在恢复中的袁大娘,“省立医院的专家手术做得好,而且我们没花一分钱的专家会诊费啊,真是没想到。”袁大娘的儿子李先生激动地说。原来,数日前,袁大娘出现腹痛症状,但她并没有在意,以为只是普通肠胃炎。“吃了几天药,症状越来越严重了,甚至出现昏迷,我们连夜来到医院。”李先生说。

“到了医院,病人出现了失血性休克,血压急剧下降,我们高度怀疑是腹主动脉破裂。”山东省立医院菏泽医院(菏泽市立医院)血管外科主任马波民说,“通过腹主动脉增强CT,确认病人是腹主动脉破裂形成局部假性动脉瘤,情况十分紧急。”虽然已经下班回到宿舍,但接到电话后,省立医院血管外科副主任徐磊迅速赶到医院,了解完病人的情况后,立即会同马波民制定了手术方案。“我们对病人实施了腹主动脉支架腔内修复手术,成功封堵了破裂的腹主动

脉,及时挽救了病人的生命。”徐磊说。

省立医院专家的到来并非“走马观花”式的帮扶,而是将先进的疾病诊疗理念和诊疗技术留在菏泽市立医院,帮助医院转化为自己的力量。“下一步,我们要把建立分子实验室,把加强科室的科研能力作为工作重点。”山东省立医院临床检验部副主任王允山说,“入职”医院检验科后,他马上召集年轻骨干力量召开会议,针对每个人的情况制定今后工作方向及研究方向,并推荐她们前往省立医院参加省级、国家级的实验项目,为山东省立医院菏泽医院(菏泽市立医院)检验科“卯足后劲”。

日前,山东省立医院菏泽医院(菏泽市立医院)泌尿外科主持开展了一场多学科会诊,副院长张全忠到场参加。会诊现场,来自山东省立医院泌尿外科的主任医师曹庆伟针对病人的病情进行分析,并与到场的其他专家展开了讨论、提出治疗意见。“下一步,我们将在泌尿外科肿瘤根治方

面下大力气,不断在菏泽市立医院开展新技术,把科室做大做强。”曹庆伟说。

从“输血”到“造血”,今后,山东省立医院菏泽医院(菏泽市立医院)对标国家区域医疗中心建设标准,建设思路更加清晰:不断完善机制,深化合作,进一步健全组织架构建设思路。强化技术引领,提升医疗服务水平,多形式开展业务活动,提高疑难危重症诊治能力。强化科研教学,培养创新型人才,为创建PCCM专科培训基地、专修、单修基地打下基础。平移先进经验,提高精细化管理水平,利用互联网信息平台,与山东省立医院实现互联互通,积极推进远程医疗、健康咨询、健康管理服务。加大引平台、引技术、引管理、引人才工作力度,全面提升学科建设、人才团队建设、科研教学、诊疗技术和管理水平,实现与输出医院同质化。推动分级诊疗,促进优质医疗资源下沉,全面辐射提升区域内医疗技术水平和服务能力,降低区域外转率。

### 优化服务 用心守护百姓健康

在医疗卫生事业发展的过程中,提升患者的就医体验是重要一环,也是国家区域医疗中心建设的重要目标。

放心、爱心、舒心、暖心、省心。去年以来,为方便孕妇就诊,山东省立医院菏泽医院(菏泽市立医院)在产科门诊旁增加B超检查室;在门诊设置了母婴室;心内科诊室旁增设心电图检查室;整合检验科、核医学科抽血检验项目,完成门诊抽血流程优化,实现了每个窗口均可扫码、抽血的一站式服务。为方便特殊人士就诊,医院在门诊大厅和住院大厅均配备了无线网络、手机充电设备、助听器、纸、笔、花镜、针线、轮椅及开水等基本用品,配备了流动服务车,备有

检查导引简图,清晰标注每个科室所在楼层、位置,还备有热水壶、一次性杯子、卫生纸等用品。

推进行诊时间结算;制定《关于修订检查检验结果互认管理办法的通知》,在确保医疗质量与安全的前提下,简化就医环节;增设老年人服务岗位;挂一次号管三天;建立住院“一站式”服务中心;进一步推进财务医保信息一体化……山东省立医院菏泽医院(菏泽市立医院)不断创新服务模式,让“让群众少跑腿、让信息多跑路”,打造一站式服务新模式。此外,医院关节外科开展“无陪护”试点病房,满足群众多样化住院陪护需求。同

时,医院持续推进“互联网+护理服务”,将12名康复师扩充到网约服务队伍,扩容服务项目至39项,共为550余名患者提供了上门服务,2023年上半年医院服务平台接入了山东省“互联网+护理服务”质控系统,年度共计服务人次137人次。

新征程,新跨越。依托优质医疗资源,未来,山东省立医院菏泽医院(菏泽市立医院)全体干部职工将怀揣着责任与使命,朝着建设好国家区域医疗中心的目标奋进,在新时代谱写医院高质量发展新篇章。

文/图 记者 杨飞 通讯员 张园



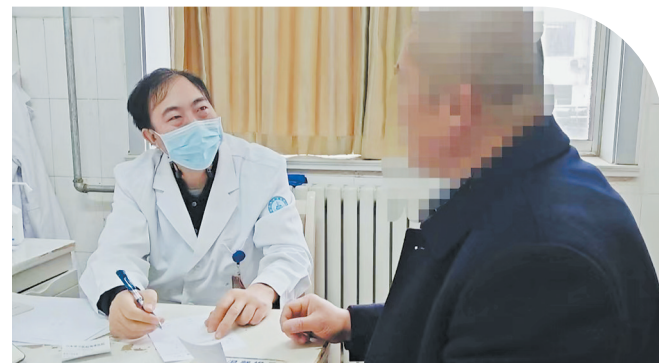
菏泽市立医院副院长、肝胆外科专家徐磊(左)为患者做手术



打造心脏中心



↑ 省立医院专家长期入驻 ↓



卒中团队

